



Monobuggy.nl
your on course mobility



Gebruikershandleiding

INHOUDSOPGAVE

INTRODUCTIE.....	2
VEILIGHEIDSINSTRUCTIES	2
GARANTIE VOORWAARDEN.....	5
LEVEROMVANG.....	5
OVERZICHT VAN DE GOLFSCOOTER.....	5
SPECIALE FUNCTIES	7
ASSEMBLEREN.....	8
BEDIENING.....	12
ZORG	15
ONDERHOUD	16
OPSLAG / INVOUWEN VAN DE SCOOTER.....	18
OPLOSSEN VAN MOGELIJKE STORINGEN	19
TECHNISCHE SPECIFICATIES.....	21

INTRODUCTIE

Geachte klant,

Wij zijn blij dat u hebt gekozen voor de Monobuggy golf golfscooter. Deze moderne en omgevingsvriendelijke golfscooter is geschikt voor gebruik door personen vanaf 16 jaar tot boven de 80 jaar. Het comfortabele zadel en de goede vering bieden prima comfort aan de gebruiker. Wij hopen dat uw golfspel door het gebruik van de Monobuggy nog leuker en beter zal worden.



Lees de gebruikershandleiding zorgvuldig door alvorens u voor het eerst van de golfscooter gebruik gaat maken en bewaar de handleiding op een voor u veilige en vindbare plaats. Wanneer u onverhoopt uw golfscooter aan iemand anders doorgeeft is het van belang dat de originele gebruikershandleiding met het apparaat wordt meegegeven. De fabrikant en leverancier zijn niet aansprakelijk wanneer de aanwijzingen en instructies uit deze gebruikershandleiding niet zijn opgevolgd. Mocht u uw gebruikershandleiding kwijt zijn vraag dan een nieuwe aan bij uw dealer.

Betekenis en uitleg van de symbolen



Alle veiligheidsinstructies met dit symbool dienen uiterst zorgvuldig te worden gelezen en opgevolgd. Niet goed opvolgen van deze instructies en aanwijzingen zouden schade aan persoon en golfscooter tot gevolg kunnen hebben!



Tips en aanbevelingen zijn met dit symbool aangegeven

VEILIGHEIDSINSTRUCTIES



Doel voor gebruik

- De golfscooter is ontworpen en gebouwd voor gebruik op een golfbaan en eventueel verharde paden. De golfscooter is niet geschikt voor zeer steile hellingen, stunt rijden, wedstrijden of cross country rijden. Ook is de golfscooter niet goedgekeurd voor gebruik op de openbare weg.
- Het maximaal belastbare gewicht is 150 kg
- De golfscooter is niet geschikt voor gebruik door jongeren onder 16 jaar.
- De golfscooter is bedoeld voor particulier gebruik en niet voor bedrijfsdoeleinden.
- De golfscooter dient gebruikt te worden volgens de instructies en aanwijzingen in de gebruikershandleiding. Elk ander gebruik is automatisch oneigenlijk.
- Indien u de golfscooter toch op de openbare weg wilt gebruiken dient deze te worden goedgekeurd; verder dient u in het bezit te zijn van een geldig rijbewijs voor de golfscooter van toepassing en dient het voertuig verzekerd te zijn.



Gebruik van de golfscooter

- Houd kinderen weg bij het verpakkingsmateriaal. Er kan gas vrijkomen.
- De golfscooter is niet geschikt voor gebruik door kinderen onder 16 jaar. De golfscooter dient derhalve buiten bereik van kinderen te worden gehouden. Verder is de golfscooter niet geschikt voor gebruik door mensen, die normalerwijze ook niet van een (elektrische) fiets, snorfiets en dergelijke gebruik mogen maken vanwege een of meerdere fysieke of mentale beperkingen.
- Breng geen wijzigingen aan en bouw geen extra's op / aan de golfscooter
- Gebruik de golfscooter pas nadat u instructie hebt gehad van de dealer en u vertrouwt bent met het gebruik van de golfscooter.
- Kijk de golfscooter steeds na op beschadigingen voordat u gaat rijden. Probeer essentiële delen als: frame, zadel, zadelstang, stuurstang, stuur, rem, standaard e.d., niet te repareren door ze te buigen of anderszins. Ze zouden kunnen breken tijdens gebruik na een dergelijke actie.
- Gebruik alleen originele onderdelen
- Niet gekwalificeerde reparaties veroorzaken risico en gevaar en elke vorm van garantie vervalt daardoor. Richt u tot uw dealer of een gekwalificeerde werkplaats.
- Laat met name reparaties aan de remmen alleen door een gekwalificeerd werkplaats uitvoeren.
- Alle mechanische apparaten zijn onderhevig aan hoge belastingen en derhalve aan slijtage, zo ook de golfscooter. Er zijn verschillende materialen toegepast en deze kunnen een verschillende levensduur hebben. Wanneer een essentieel onderdeel plotseling breekt of uitvalt kan dit schade aan materiaal of persoon aanbrengen. Elke vorm van krassen, scheuren of iets dergelijks op hoge belastingpunten kan een indicatie zijn dat het betreffende onderdeel vervangen dient te worden.
- Vervoer geen zware ladingen; hang geen gewicht aan het stuur: dit beïnvloedt het rijden en kan gevaarlijk zijn
- Wees voorzichtig bij regen, sneeuw en ijs op gladde paden. Remmen kan vervelende gevolgen hebben bij deze weersomstandigheden. Probeer dit te voorkomen en gebruik de golfscooter niet bij slecht weer. Verder kan water in het elektrisch compartiment doordringen en de elektronica beschadigen. Waterschade valt niet onder de garantie!
- Rijd voorzichtig met passende snelheid (vooral bergaf) en zorg ervoor dat u de golfscooter te allen tijden onder controle hebt: rijd defensief!
- Let tijdens het rijden op gaten in de weg, deksels, rails en andere obstakels die een gevaar kunnen betekenen.
- Houd afstand van bewegende delen van de golfscooter



Correct gedrag op de golfbaan

- Zorg dat u op de hoogte bent van de lokale regels van de golfbaan en gebruik uw golfscooter volgens die regels.
- Gebruik uw golfscooter niet wanneer u (te veel) alcohol hebt gebruikt. Houd u aan de voorschriften van de wetgeving omtrent rijden onder invloed.
- Geef middels handgebaren aan wanneer u van richting verandert.
- Rijd altijd in de voorgeschreven rijrichting.
- Pas uw snelheid aan de (weers-)omstandigheden aan.
- Gebruik geen hoofdtelefoon tijdens het gebruik van de golfscooter.
- Met losse handen rijden of zich voort laten trekken is gevaarlijk en verboden.
- Houd afstand met de buggy of persoon voor u.
- Er mag slechts één persoon tegelijk van de golfscooter gebruik maken.
- Zonder zadel rijden is niet toegestaan.
-



Veiligheidsinstructies voor accu en lader

- Zet de accu niet leeg weg. Volledige ontlading van de accu kan blijvende schade veroorzaken aan de accu.
- Verwarm de accu nooit, gooi hem niet in een vuur, dompel niet onder in een vloeistof, sluit niet kort, noch plaats hem in een magnetron!
- Open de accu-pack en de lader nooit.
- Gebruik alleen de meegeleverde lader voor de accu.
- U dient de lader alleen aan een goed geïnstalleerd stopcontact aan te sluiten. Het stopcontact moet bereikbaar blijven na inpluggen. De netspanning moet overeenkomen met de in de gebruikershandleiding vermelde netspanning. Alleen goedgekeurde verlengsnoeren mogen worden gebruikt indien nodig. **Sluit altijd eerst de 230 Volt wisselspanning aan (stopcontact) en sluit daarna de gelijkstroom aan de accu!**
- Zorg ervoor dat niemand over de kabel kan struikelen
- Leg de kabel zo neer dat deze niet bekneld kan komen zitten of op enige manier kan beschadigen (bijvoorbeeld door hete oppervlakken)
- Controleer het laadproces regelmatig
- Trek de stekker uit het stopcontact:
 - Wanneer er een fout optreedt tijdens het laadproces
 - Vóór een onweersbui
 - Vóór eventueel reinigen
- Wanneer u de stekker uit het stopcontact trekt doet u dit altijd aan de stekker en niet aan de kabel.
- Verwarm de lader nooit en dompel hem niet onder in een vloeistof. Zorg ervoor dat noch de accu noch de kabels, noch de connectoren of stekkers op enigerlei wijze in contact met water komen. Schakel de spanning direct uit wanneer dit onverhoopt toch zou gebeuren.
- Raak lader, accu, kabels en aansluitingen nooit met natte handen aan.
- Kortsluitingsgevaar: zorg dat er geen metalen objecten dicht bij de aansluitingen van de lader en/of de accu liggen. Zorg ervoor dat de kap over de connector van de lader zit.



Schade aan de apparaten en onderdelen

- Gebruik van agressieve reinigingsmiddelen en veel vocht kan de golfscooter beschadigen.
- LET OP: Dompel de lader, accu of aansluitconnectoren nooit onder in enige vloeistof.
- Haal de stekker uit het stopcontact wanneer u de lader wilt schoonmaken. Wrijf hem aan de buitenzijde schoon met een licht vochtige doek.
- Laat de lader of accu niet vallen en voorkom hard stoten tegen deze apparaten.
- Zorg dat de golfscooter en de lader niet langdurig in direct zonlicht komen en vermijdt grote temperatuurverschillen en hoge temperaturen.
- Bewaar de golfscooter en de lader op een droge plaats met een temperatuur tussen 0°C en 40°C
- In geval van beschadiging of defect : schakel de golfscooter uit, kijk bij “Oplossen van mogelijke storingen” en neem contact op met uw dealer of een gekwalificeerde werkplaats.

GARANTIE VOORWAARDEN

Het volgende is uitgesloten van garantie: alle schade en defecten als gevolg van oneigenlijk gebruik en niet geautoriseerde reparatie. Verder is slijtage door normaal gebruik uitgesloten van garantie.

LEVEROMVANG

Normaal gesproken zal de golfscooter door uw dealer gemonteerd geleverd worden en zult u van hem een instructie, demonstratie en hulp bij de eerste rit krijgen. De golfscooter wordt u compleet geleverd waarbij u erop dient te letten, dat u hieronder genoemde delen allemaal hebt ontvangen.

De inhoud van de doos met de golfscooter is als volgt:

- 1 x golfscooter
- 1 x zadel
- 1 x scorebord
- 1 x zadelstang
- 1 x zadelklem (snelkoppeling)
- 1 x zadel borgpen
- 1 x invouw borgpen
- 1 x accu
- 1 x lader met spanningskabel
- 2 x sleutel
- 1 gereedschap set inclusief 2 zekeringen
- De gebruikershandleiding

OVERZICHT VAN DE GOLFSCOOTER



- | | |
|-------------------------|-------------------------------------|
| 1. Handvat | 20. Voetbord |
| 2. Remhendel | 21. Elektromotor |
| 3. Scorekaarthouder | 22. Kettingspanner |
| 4. Vermogen indicator | 23. Achterwiel |
| 5. Gashendel | 24. Remschijf achter |
| 6. Turboknop | 25. Rem achter |
| 7. Stuurframe | 26. Achterspatbord |
| 8. Stuurstang klem | 27. Ketting en tandwiel |
| 9. Contactslot | 28. Elastiek |
| 10. Fleshouder | 29. Steun voor golftas |
| 11. Stuurstang | 30. Zadel |
| 12. Rubberen draaggreep | 31. Schokdemper achter |
| 13. Voorvering | 32. Zadelverstelling |
| 14. Voorspatbord | 33. Zadelstang |
| 15. Voorwiel | 34. Borging voor zadelstang |
| 16. Remschijf voor | 35. Connector voor laden accu |
| 17. Rem voor | 36. Verstelbout voor neerklaphendel |
| 18. Stuurbouten | 37. Neerklaphendel |
| 19. Aluminium standaard | |

SPECIALE FUNCTIES



Turboknop: De turboknop stelt u in staat met enkel of dubbel vermogen te rijden: dus eventueel met dubbele snelheid. Ingedrukt rijdt u met gereduceerde snelheid (aan te raden bij wegrijden !). Wanneer de knop naar voren staat ("uit ") kunt u met groter vermogen (hogere snelheid) rijden. Dit kan nodig zijn wanneer u heuvel op gaat. Bij versie 3.0 is deze functie geblokkeerd !



Kettingspanning: De kettingspanner voorkomt dat de ketting te los komt te hangen en zorg daardoor voor rustiger rijden en minder slijtage. Controleer de kettingspanning regelmatig; zeker enige dagen na ingebruikname.



Vrijloopketting: Wanneer u de golfscooter vooruit duwt zonder aandrijving zal de ketting vrij lopen, zodat u zonder weerstand de golfscooter kunt duwen.



Afstellen van de schokbreker achter: u kunt de stugheid van de achtervering instellen.

Vóór uw eerste rit:

Voor u met de golfscooter gaat rijden dient u:

- Alle accessoires uit te pakken.
- Eventueel de complete assemblage af te maken en uw persoonlijke instellingen te doen (hoogte van het zadel etc.).
- De steun voor de golftas aanbrengen.
- De accu opladen.

Uitpakken:



LET OP

Houd kinderen en huisdieren weg van het verpakkingsmateriaal; er zouden gassen vrij kunnen komen ! Pak alles uit en controleer of het compleet is (zie: Leveromvang); controleer ook op transportschade. Wanneer u schade ontdekt aan een onderdeel gebruik dit dan niet maar neem contact op met uw leverancier.

ASSEMBLEREN / OPBOUWEN VAN DE GOLFSCOOTER

U hebt nodig:

Steeksleutel 10 en 13 en inbussleutel 5 en 6. Als u niet beschikt over eigen gereedschap dan kunt u ook het gereedschapssetje dat is meegeleverd gebruiken.



Wij bevelen aan om hulp van een tweede persoon in te schakelen bij het assembleren van de scooter.

Opbouw van de golfscooter



Stuurstang omhoog zetten:

1. Trek de stuurstang omhoog. Om dit te kunnen doen gebruikt u één hand om de hendel in de richting van het voetbord te drukken. Gebruik de andere hand om het stuur omhoog te trekken. Zet het stuur rechtop en klik het op zijn plaats.



2. Om volledige veiligheid te waarborgen schuif de borgpen op zijn plaats.

Eindmontage van het complete stuur



3. Om het assembleren makkelijker te maken kunt u de scooter op de standaard zetten.



4. Zet het stuur in de aluminium steun in de gewenste positie en draai dan de schroeven aan met inbussleutel 6.



5. Druk de steun waar het stuur in is gemonteerd om de stuurstang. Let op dat de gashendel in de goede positie moet zijn voor de gebruikers rechterhand. De klem dient gelijk te staan met de bovenzijde van de stuurstang. Enkel het contactslot mag uitsteken. Trek de schroeven aan met de juiste inbussleutel.

Aanbrengen van de zekering voor de accu



LET OP: Trek nooit aan de kabels ! Om de kabels los te maken druk alleen op de connector klip.



6. Beweeg het voetbord naar boven; de accu bevindt zich daar in een draagtasje.

7. Het zekering kastje zit naast de accu.



8. Neem een van de zekeringen die met de gereedschap set is meegeleverd.

Open het kapje van het zekering kastje, plaats de zekering en sluit het kastje.

9. Plaats alle draden naast de accu in het compartiment onder de voetplank.

10. Sluit het accucompartiment: controleer of het goed gesloten is.

Plaatsen van het zadel



11. Plaats de zadelsteun in de opening naast de voetplank. Druk het zadel in zijn geheel naar beneden tot aan de eindstop.

12. Klem de zadelsteun vast met de snelbinder



13. Indien nodig schuif het zadel in de zadelpen (de smalle zijde van het zadel moet naar voren wijzen). Stel de hoogte in naar wens en zet de snelbinder vast.



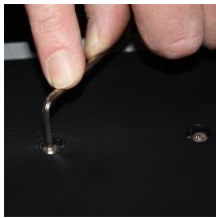
14. Zet het zadel op de zadelsteun en stel de juiste hellingshoek in. Zet de bouten vast met steeksleutel.

Monteren van de scorekaarthouder



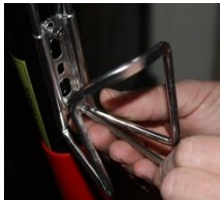
15. In het stuur zitten 2 schroeven (foto) in het schuimrubber. Maak deze schroeven los met een inbussleutel.

16. Haal de scorekaarthouder uit de verpakking en open het witte klepje. In het witte klepje zitten 2 gaten.



17. Plaats de kaarthouder op het schuimrubber (de golfbal moet aan de linkerkant). De schroefgaten moeten in lijn zijn met de gaten in het schuimrubber.

18. Zet de schroeven vast door het schuimrubber in het stuur met de juiste inbussleutel.



Plaatsen van de fleshouder

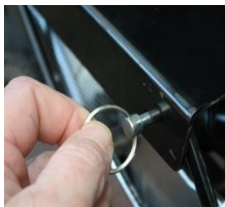
19. De fleshouder wordt aan de rechterzijde van de stuurstang bevestigd. Controleer de schroeven en bevestig de houder.



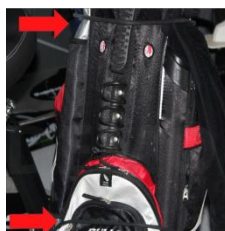
Plaatsen van het rek voor de golftas

20. Neem het rek uit de verpakking

21. Aan de bodemplaat van de golftassteun zitten 2 "haken". Plaats het rek op de steun van achter naar voren. Zorg ervoor dat de "haken" vast zitten.



22. Bevestig de 2 borgpennen links en rechts aan de voorzijde van de bevestigingsplaat.



23. 2 Elastieken met een veiligheidsclip zijn aan de golftassteun bevestigd. Met de elastieken kunt u uw golftas op het rek vastzetten.



24. Als u uw scooter tijdens het golfen parkeert kunt u de scooter laten rusten op de bodemsteun van het rek. U hoeft de aluminium standaard alleen te gebruiken wanneer u op een harde ondergrond parkeert, zoals bij het in- en uitladen van uw scooter.

Laden van de accu.



LET OP

- U dient uw accu volledig op te laden wanneer u de scooter voor het eerst gebruikt.
- Wanneer de accu geheel leeg geraakt kan dit schade aan de accu veroorzaken.
- Gebruik de lader alleen binnenshuis in een droge omgeving.
- De aansluitingen van de lader dienen ten allen tijden droog en stofvrij te worden gehouden.
- Wanneer de scooter langere tijd niet wordt gebruikt dient men de accu volledig op te laden alvorens deze wordt opgeslagen. Dit voorkomt dat de accu geheel leeg raakt.
- Pas op voor kortsluiting. Plaats de afdekking over de laadconnector van de accu na het laden.

Laad de accu volledig op voor u de scooter voor het eerst gebruikt en voor elke rit. De maximale laadtijd is 6 – 8 uur. Wanneer de laadtijd veel langer is check dan “oplossen problemen” uit de gebruikershandleiding.

Normaal gesproken is kamertemperatuur ideaal voor het laden van de accu. Gebruik de lader niet bij temperaturen onder 0 °C of boven 40 °C.



De scooter is voorzien van een lithium accu. Dit type accu hoeft niet volledig geladen en ontladen te worden (geen “geheugen” effect). De levensduur van de accu is zeer groot wanneer de accu geladen wordt gehouden. Indien mogelijk houdt u de accu steeds aan de lader / spanning. Overladen is niet mogelijk, de lader schakelt automatisch uit.

Werkwijze accu opladen:

1. Zet de scooter op zijn steun.
2. Zet het contact uit (contactsleutel linksom!)



3. Haal de beschermkap van de accu-connector
4. Plug de 3-polige connector van de lader in de lader connector
5. Plaats de stekker van de lader in een goed geïnstalleerd stopcontact. Het voltage moet gelijk zijn aan het voltage als vermeld in de technische specificatie van de scooter.

6. Zodra de lader is verbonden met het lichtnet en met de accu zal er een rood lampje oplichten. Het laden stopt automatisch wanneer de accu vol is en nu verandert het lampje van rood naar groen.
7. Trek eerst de stekker uit het stopcontact en maak daarna de connector van de lader los. Berg de lader op buiten het bereik van kinderen.
8. Druk het kapje over de aansluiting van de lader van de accu.



Waarschuwing



9. U kunt de accu laden via de connector aan de Lithium accu; de accu heeft compleet geladen een langere levensduur en is beter beschermd tegen beschadigen. U kunt de accu ook uit het compartiment nemen en binnenshuis laden.

BEDIENING



LET OP

- Controleer vóór elke trip die u maakt met de scooter of alle onderdelen veilig zijn gemonteerd en of ze goed werken. Met name dient u de remmen, de gashendel en de banden te controleren. Zorg ook dat de accu vol is.
- Kies een rustige weg uit (niet openbaar) of een parkeerterrein voor uw eerste rit. Oefen voorzichtig met de voor- en de achterrem.
- Nadat u het contact hebt aangezet geef dan niet onmiddellijk gas: de scooter reageert namelijk direct.
- Ben met name voorzichtig met het testen van de gashendel; door zeer voorzichtig het gas steeds verder open te draaien voelt u wanneer en hoe de scooter reageert.
- Gebruik op verharde wegen de standaard om de scooter te parkeren.
- Ga niet op de scooter zitten wanneer de standaard nog uit staat. Vóór gebruik van de scooter moet de standaard ingeklapt zijn.

Vóór het wegrijden

- Controleer of de scooter “vrij” naar voren rolt voor u het contact aan zet. Wanneer u de scooter naar voren duwt voelt u lichte weerstand van de motor. Wanneer u de scooter achterwaarts rolt voelt u veel meer weerstand: dit hoort zo.
- Test de remmen: rol de scooter rustig voorwaarts en knijp de rechterrem in, de rem van het voorwiel: de scooter remt op het voorwiel. Doe hetzelfde met de linkerrem, de rem van het achterwiel. Wanneer de scooter niet remt dienen de remmen te worden afgesteld.
- Controleer of de gashendel automatisch terugspringt naar de ruststand wanneer u hem loslaat na te hebben ingedraaid. Is dit niet het geval laat dan de scooter nakijken door een specialist.
- Steek de sleutel in het contactslot en draai de sleutel rechtsom. Kijk of het vermogensdisplay oplicht.
- Controleer het display aan het rechterhandvat: wanneer het gele lampje oplicht is de lading van de accu laag; wanneer alleen het rode lampje oplicht dient de accu geladen te worden.
- Controleer de banden en de kettingspanning (zie “onderhoud”). Dit is niet alleen belangrijk voor uw veiligheid maar ook voor de snelheid en de actieradius van de scooter. Werkt de scooter niet afdoende volgens deze check, ga dan naar hoofdstuk: “Oplossen van mogelijke storingen.”

Belangrijke opmerking bij het remmen:



Wanneer u een rem inknijpt wordt het gas geven automatisch uitgeschakeld!

- De scooter is uitgerust met 2 onafhankelijke schijfremmen.
- Wanneer u de remmen niet correct gebruikt, kunt u de controle over de scooter verliezen, want de remmen hebben een krachtig rem effect. **Oefen het remmen** met uw nieuwe scooter voorzichtig, **ook en vooral** wanneer u bergafwaarts gaat. Zorg dat u zichzelf niet in gevaar brengt en rijdt in het begin extra voorzichtig.

Begin met voorzichtig rijden en het zachtjes inknijpen van de remmen; voel de weerstand en hoe de remmen reageren vóór u de scooter werkelijk gaat gebruiken.

Doe de eerste paar rondes extra voorzichtig !!

- Remafstand wordt langer bij meer gewicht op de scooter.
- Rem rustig: geblokkeerde wielen remmen slechter en kunnen ongelukken en slippen veroorzaken. Rem altijd vóór een bocht en niet in een bocht om slippen te voorkomen.
- Rem minder met uw voorwiel dan met uw achterwiel: met name een geblokkeerd voorwiel kan makkelijk slippen veroorzaken.

Starten en stoppen



Als de standaard uitgeklaapt staat is het elektro-circuit onderbroken. Dit is voor uw veiligheid en wordt normaal gesproken voorgeschreven voor voertuigen, die op de openbare weg mogen. Uw golfscooter is niet goedgekeurd voor gebruik op de openbare weg.



1. Vouw de standaard "in".
2. Steek de sleutel in het contactslot en draai hem rechtsom.
3. Houdt het stuur goed vast met 2 handen en zet één voet op het voetbord.

4. Draai de gashendel langzaam open tot u de scooter voorwaarts voelt bewegen; bij voldoende snelheid zet u ook uw andere voet op de voetplank.

5. U kunt de snelheid regelen naar believen met de gashendel. Geef alleen gas wanneer u zich daar comfortabel bij voelt.

6. Wanneer u wilt remmen laat u de gashendel los en knijpt u rustig de remmen in.

7. Mocht de scooter slechts weinig versnellen dan kan de accu ver leeg zijn (check de indicatoren rechts); laadt de accu indien nodig.

Na uw rit

8. Wanneer u klaar bent met uw rit dient u de contactsleutel in de stand "uit" (linksom) te zetten en de sleutel uit het contactslot te nemen.

9. Zet de standaard van de scooter uit en parkeer de scooter. Als de scooter nat is geworden, maak hem dan droog, zodat er geen water bij de lektonica kan komen en deze niet kan beschadigen.

10. Sluit de accu aan op de lader en laadt de accu (zie "Laden van de accu").

11. Zet uw scooter op een droge plaats buiten het bereik van kinderen.

Informatie betreffende de actieradius.

In de praktijk zal het moeilijk zijn om een goede inschatting van de actieradius te geven, omdat deze afhankelijk is van vele factoren zoals:

- Is de accu volledig geladen
- Het gewicht van de gebruiker (totale belasting van de scooter)
- De terreinomstandigheden (zachte grond, steilte van de baan etc.)
- Tegenwind
- De bandenspanning
- De afstelling van de ketting
- De buitentemperatuur
- De leeftijd / staat van de accu
- Uw rijstijl (rustig of agressief / constant open gas of niet)

Een ruwe indicatie kunnen we wel geven: bij gebruik van de golfscooter op een vlak terrein met een belading van 75 kg en een defensieve rijstijl kun u ongeveer 25 – 30 km met een acculading rijden. Natuurlijk loopt de actieradius terug wanneer een van de genoemde parameters deze negatief beïnvloeden. Normaal gesproken zal de lading bij een “goede” accu ruim voldoende zijn om 18 holes te kunnen spelen.

De buitentemperatuur kan een grote invloed hebben op de actieradius van de scooter; met name bij temperaturen onder 0 °C zal deze veel lager zijn!

Wanneer de accu ouder wordt zal ook de actieradius afnemen.

Zorg ervoor dat de banden altijd voldoende spanning hebben (zie : Onderhoud).

ZORG

Accu

De scooter is uitgevoerd met een lithium accu; deze hoeft niet volledig geladen en ontladen te worden (geen “geheugen” effect). De levensduur is erg lang wanneer de accu steeds geladen wordt opgeslagen. Sluit derhalve de scooter indien mogelijk altijd tijdens opslag aan de spanning (stekker in het stopcontact), zelfs wanneer de accu opgeladen is. De accu kan niet “over”-laden worden, omdat de lader automatisch uitschakelt.

Ondanks regelmatig laden blijven accu's “slijt”-onderdelen en na verloop van tijd zal de prestatie van de accu teruglopen. Wanneer de prestatie niet langer acceptabel is kunt u bij uw verkooppunt een nieuwe accu bestellen.

Wanneer de accu te ver wordt ontladen kan de accu beschadigen; dit is ook mogelijk bij zeer lage temperaturen, bij lange periodes van opslag dat de accu niet wordt gebruikt of bij een grote fysieke klap (als van een val).

Wanneer de accu wordt opgeslagen dient deze geheel te worden geladen en na elke 3 maanden te worden bijgeladen.

GEBRUIK ALLEEN DE LADER DIE MET DE SCOOTER IS MEEGELEVERD !!!

SLUIT EERST DE NETSPANNING AAN EN DAARNA PAS DE GELIJKSPANNING (SCOOTER); DUS EERST AC EN DAN PAS DC.

Reinigen van het frame

Wrijf het frame schoon met een vochtige doek of gebruik droge lucht (compressor). Spuit de scooter niet schoon met een slang met water en zeker niet met een hogedrukreiniger.

Reinigen van het voetbord

Het voetbord kan het beste met een natte doek of borstel worden schoon gemaakt. Na deze reiniging dient het bord te worden drooggemaakt met doek.

Smeren van de ketting

U dient de ketting van de scooter regelmatig met een geschikt smeermiddel te smeren; De scooter zal rustiger lopen en het heeft een positieve uitwerking op de levensduur.

ONDERHOUD



LET OP !

Laat onderhoud door een specialist doen als u geen of weinig technische ervaring hebt.

Banden

De scooter is uitgerust met 11 inch banden. De groefdiepte dient minimaal 1.6 mm zijn. De optimale bandenspanning is ongeveer 4.2 bar. Wanneer de bandenspanning te laag is zal slijtage toenemen en de actieradius van de scooter zal achteruit gaan. Ook zal het rijgedrag wellicht negatief worden beïnvloed met name in de bochten.

- U kunt de bandenspanning eventueel bij een benzinstation controleren en de banden op spanning brengen (neem hiervoor de beschermkapjes van de ventielen af). Ook zijn er kleine pompen (elektrisch of mechanisch) met een manometer.

Afstellen van de remmen

De remmen zijn afgesteld door de leverancier; na verloop van tijd kan de remprestatie achteruit gaan. In dat geval dienen de remmen opnieuw te worden afgesteld.



1. Draai de afstelschroef aan de remhendels aan tot de relevante remkabel (Bowden) het gewenste spanningsniveau heeft. Draai de blokkerbout terug richting de afstelbout om de afstelling te fixeren.
2. Indien nodig kunt u de remkabel ook bij de remschoenen afstellen: Grove afstelling (1): maak de schroef die de remkabel vasthoudt los met inbussleutel 5. Trek de kabel strak en zet de schroef weer vast.

Rem achter



Om uiteindelijk de remschoenen (2) af te stellen: verwijder de plastic kap en gebruik inbussleutel 2,5 om de spleet tussen de remschoen en de remschijf in te stellen. Wanneer u de opening kleiner maakt zal de rem eerder reageren; maak echter de opening niet té klein anders kan de rem blokkeren. Wanneer u de schroef tegen de klok in draait zal de opening groter worden en de rem zal later reageren.

Rem voor



3. Wanneer de remmen moeilijk te activeren zijn of moeilijk teruggaan naar de neutraal stand kunt u de remkabel los maken van de remhendels en een beetje fietsolie of een ander geschikt smeermiddel tussen de remkabel en de behuizing laten lopen.
Zorg ervoor dat de olie niet op de remschoenen loopt ! Dit zal het remvermogen zeer negatief beïnvloeden!
4. Kijk de remkabels ook na op enig teken van slijtage of beschadiging. Als een van de remkabels is gedraaid dient de hele kabel te worden vervangen door een goedgekeurde werkplaats.

Afstellen van de ketting

De kettingspanning is door de leverancier afgesteld. Wellicht dient de ketting na verloop van tijd opnieuw te worden afgesteld.

- Wanneer de ketting op het tandwiel “danst” of zelfs uit de tanden loopt is de kettingspanning te laag. Dit zal resulteren in hogere slijtage voor ketting en tandwielen en zal ook de actieradius van de scooter verlagen.
- Wanneer de ketting een zoemend geluid maakt tijdens het rijden kan de ketting te strak staan. Theoretisch zou de ketting kunnen breken.

De kettingspanning kan als volgt worden afgesteld:



1. Maak de as van het achterwiel los met inbussleutel 8 en sluit de bout met steeksleutel 11.
2. Stel de kettingspanner aan beide zijden van het achterwiel af door met de bout te draaien. U hebt daarbij steeksleutel 10 nodig. Lichte spanning op de ketting is voldoende; de kettingspanning dient niet té hoog te zijn; er dient nog wat speling op de ketting te zitten.
3. Draai het achterwiel, **waarbij u erop dient te letten dat de ketting goed op het tandwiel ligt** (indien dit niet het geval is zal dat een grotere slijtage en wellicht beschadiging tot gevolg hebben)
4. Zet het achterwiel weer vast.

Opnieuw vastzetten van de stuurstang

Na verloop van tijd kan de stuurstang wat los komen te staan; vooral wanneer u regelmatig over hobbelige ondergrond rijdt. U kunt de stuurstang als volgt weer vastzetten:



1. Draai de handgreep helemaal naar rechts.
2. Draai de afstelbout van het lager onder de stuurstang een beetje tegen de klok in met een steeksleutel of Engelse sleutel (maat 41) of gebruik een waterpomptang. **Draai de stelbout niet te strak: het lager kan beschadigen!**

Verwijderen van de accu

1. Verwijder zadel met zadelstang (zie “Opslag/ Invouwen van de scooter” stap 1 tot 5)
2. Open het accu-compartiment: dit kan zonder gereedschap direct worden geopend.
3. Haal de connector van de accu los. Om dit goed te doen moet u het klipje aan de zijkant van de connector indrukken. **Trek nooit aan de kabels!**

Om de connectoren los te maken mag men alleen aan de connector zelf trekken!

4. De accu zit in een draagtasje. Til de accu met de handvatten aan het tasje uit de scooter.

Plaatsen van de accu: zet het tasje met de accu in het accu-compartiment.

Zet de accu NIET op de kabels in het compartiment! De kabels moeten naast de accu zitten, zodat het deksel van het accu-compartiment gesloten kan worden. Aanbevolen wordt om de kabels met de hand onder de accu vandaan te houden.

5. Sluit de connector aan en plaats de kabels naast de accu in het compartiment.
6. Sluit het accu-compartiment en zet de borgpen op zijn plaats na het plaatsen van de zadelstang. Controleer of alles goed geplaatst is.

OPSLAG / INVOUWEN VAN DE SCOOTER



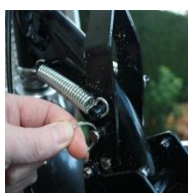
LET OP !

- Wanneer u de scooter invouwt dient de standaard ook ingeklapt zijn anders kan deze verbuigen.
- **PAS OP:** wanneer u aan de hendel trekt om de scooter in te vouwen kan de stuurstang met relatief grote kracht naar beneden komen. Zorg dat u niet in de baan van de stuurstang staat, zodat u zichzelf niet verwondt.
- Vervoer de scooter altijd rechtop. Laat de scooter niet voor langere tijd op zijn zijde liggen.
- Zorg dat de sleutel in het contactslot op "uit" staat; verwijder de sleutel en berg hem veilig op.

Wanneer u van plan bent de scooter langere tijd niet te gebruiken, of wanneer u de scooter wilt vervoeren kunt u de scooter invouwen, zodat u ruimte bespaart.

Zorg ervoor dat u de accu volledig laadt, voordat u de scooter opslaat; hiermee voorkomt u volledige ontlading, hetgeen de accu ernstig kan beschadigen.

Laadt de accu elke 3 maanden bij!



1. Verwijder de borgpennen van de golftas drager. Houdt de drager vast zodat u deze kunt verwijderen (licht naar achteren schuiven / kantelen)
2. Voor langere opslag: verwijder eventueel het scorebord met gebruik van een schroevendraaier.
3. Verwijder de borgpen bij de zadelstang
4. Verwijder de zadelstang met het zadel.
5. Open het accu cabinet, maak de connector los en verwijder de accu; sluit het cabinet.
- 6.
7. Verwijder de borgpen in de stuurstang.
8. Vouw de standaard in.
9. Zorg dat u goed voor de stuurstang staat (eventueel geknield), houdt de stuurstang met één hand stevig vast en met de andere hand stevig aan de hendel om de stuurstang (naar de achterzijde van de scooter) om het vouwmechanisme te ontgrendelen
(PAS OP: de stuurstang komt naar beneden!).
10. Vouw de scooter voorzichtig dicht naar het voetbord toe; in de vlakke stand moet met een hoorbare klik het systeem weer vergrendeld worden.
11. U kunt de scooter nu op een droge plek opslaan waar geen direct zonlicht op de scooter valt.
Pak de scooter altijd op bij de stuurstang (rode rubber handgreep).

LET OP: Zorg ervoor dat alle onderdelen op zijn plaats zitten en dat alle schroeven en bouten vast zitten.

OPLOSSEN VAN MOGELIJKE STORINGEN

Wanneer de scooter onverhoopt stopt probeer dan eerst het probleem zelf op te lossen. Indien dit niet lukt kunt u met u plaatselijke dealer contact opnemen.

Probleem	Mogelijke oorzaak / oplossing
Geringe actieradius terwijl de accu geladen is	<ul style="list-style-type: none">*Bandenspanning is te laag: controleer de bandenspanning.*Kettingspanning is niet goed: stel de kettingspanning af.*Hoge belasting van de scooter vanwege steile hellingen, tegenwind of gewicht.* Lage omgevingstemperatuur (< 0°C)* Accu te oud of defect; vervang de accu. (neem contact op met uw Monobuggy dealer)* Lader defect; vervang de lader. (neem contact op met uw Monobuggy dealer)
Lader laadt de accu niet / Laadtijd is langer dan 8 uur / Indicatielampje van de lader is steeds groen of rood, wanneer de lader is aangesloten is.	<ul style="list-style-type: none">*Check of alle connectoren (ook in het accu compartiment) goed zijn aangesloten / contact maken.* Controleer de zekeringen van de spanningsbron : Staat er spanning op de stekker / het stopcontact ?* Zijn er kabels beschadigd*Controleer de zekering van de scooter in het accu compartiment: vervang de zekering.*Accu is defect; vervang de accu (neem contact op met uw met uw Monobuggy dealer)*Lader defect; vervang de lader (neem contact op met uw Monobuggy dealer)
De scooter is erg langzaam / Scooter reageert te traag op de gashendel, hoewel het contact "aan" staat.	<ul style="list-style-type: none">* Accuspanning is te laag: laadt de accu* Accukabel niet goed bevestigd: controleer de aansluitingen* Zekering in het accu compartiment defect: vervang de zekering* Accu is oud of defect; vervang de accu (neem contact op met uw Monobuggy dealer)* De rem komt niet automatisch terug (zit vast); stel de rem af.* Kabels zijn beschadigd of los: controleer, en repareer, verbindt alle kabels of neem contact op met een goedgekeurde rijwielhersteller of uw Monobuggy dealer.* Gaskabel of gashendel / motor defect. Neem contact op met een goedgekeurde rijwielhersteller of uw Monobuggy dealer
De motor slaat plotseling af	<ul style="list-style-type: none">* Zekering in het accu compartiment defect: vervang de zekering.* Kabels zijn beschadigd of los: controleer en repareer, verbind alle kabels of neem contact op met een goedgekeurde rijwielhersteller of uw Monobuggy dealer.* Motor defect. Neem contact op met een goedgekeurde rijwielhersteller of uw Monobuggy dealer

Probleem	Mogelijke oorzaak / oplossing
Scooter maakt herrie	<ul style="list-style-type: none"> * Lopen de remmen aan: stel de remmen af * Controleer de ketting: span, smeer en stel de ketting af. * Kijk waar het geluid vandaan komt; soms loopt iets als een accessoire, spatbord of ander voorwerp tegen de ketting of wiel aan. *Neem contact op met een goedgekeurde rijwielhersteller of met uw Monobuggy dealer .
De remmen piepen of werken niet (goed)	<ul style="list-style-type: none"> * Stel de remmen af en smeer (olie) de remkabel arm
De stuurstang functioneert niet goed	<ul style="list-style-type: none"> * De stuurstang zit los: zet hem opnieuw vast * De stuurstang is incorrect opgevouwen: test en corrigeer * De stuurstang is verdraaid: stel bij in de correcte positie en zet alle schroeven / bouten goed vast

Afval



Het verpakkingsmateriaal kan worden gerecycled. Breng het verpakkingsmateriaal naar een milieustraat en zorg dat het milieuvriendelijk wordt verwerkt.



De scooter kan worden gerecycled. Breng hem naar een milieustraat en zorg dat alle onderdelen milieuvriendelijk wordt verwerkt.

Zorg dat met name de accu milieuvriendelijk wordt gerecycled; hiervoor gelden lokale wetten!

TECHNISCHE SPECIFICATIES

Model:	CHES-001C-B1 V3.0
Apparaat:	Golf Scooter
Motor:	Elektro motor, 1500 Watt, (36 of) 48 Volt DC
Overbrenging aandrijving:	Ketting aandrijving
Snelheid:	0 - 25 km/uur
Actieradius:	Ongeveer 25 - 30 km (afhankelijk van terrein en belasting)
Maximale belading:	130 kg
Totaalgewicht:	43 kg; 30 kg zonder accu, zadel en golftas rek
Afmetingen gebruiksklaar:	Ca. 127 cm (L) x 111 cm (H) x 60 (B) cm
Afmeting ingevouwen:	Ca. 127 cm (L) x 56 cm (H) x 60 (B) cm
Zadelhoogte:	Ca. 75 cm - 90 cm
Stuur:	In hoogte en hoek verstelbaar
Banden:	Hoge druk terreinbanden met ventiel
Bandmaat:	11 inch
Bandenspanning:	2 Bar
Wielbasis:	1.000 mm
Remmen:	Schijfremmen voor en achter
Accu:	Lithium accu zonder "geheugen"-effect
Capaciteit accu:	24 Ampère
Accuspanning:	48 (of 36) Volt
Zekering:	30 Ampère
Laadtijd:	5 - 8 uur maximaal

Accu lader

Model:	EMC-400
Voeding:	200 - 260 Volt AC / 50 / 60 Hz
Beschermingsklasse:	II



Klantenservice

Wanneer u vragen hebt over dit product neem dan contact op met uw dealer of verkooppunt.

Wij behouden ons het recht voor om product, specificaties, verpakking en gebruiksaanwijzing te allen tijden te veranderen in verband met ons beleid om zaken voortdurend te verbeteren.

© Copyright - Monobuggy.com - IP Intellectual Property:

OHMI EU Design Patent No. 002152298-0001